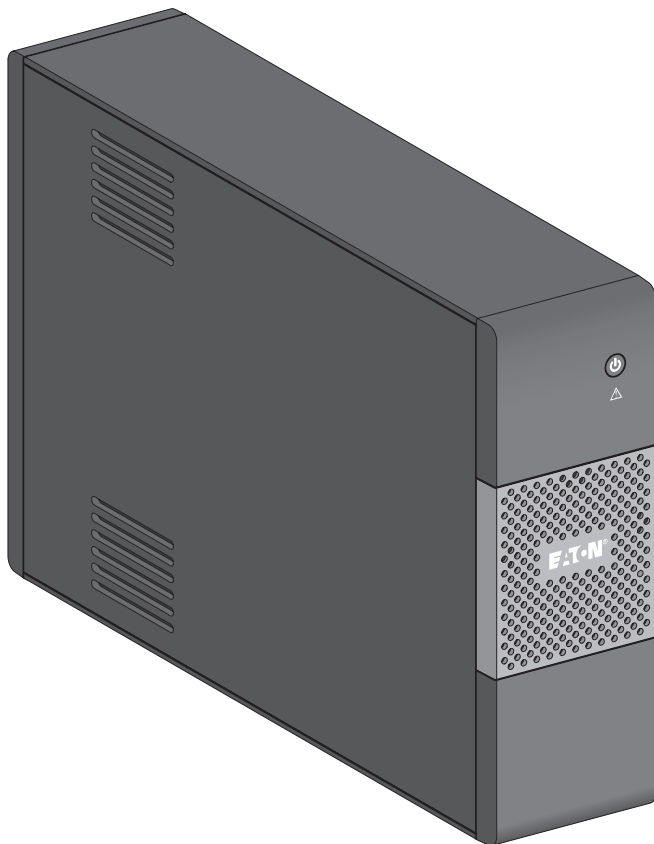


EATON 5S

550/700/

1000/1500

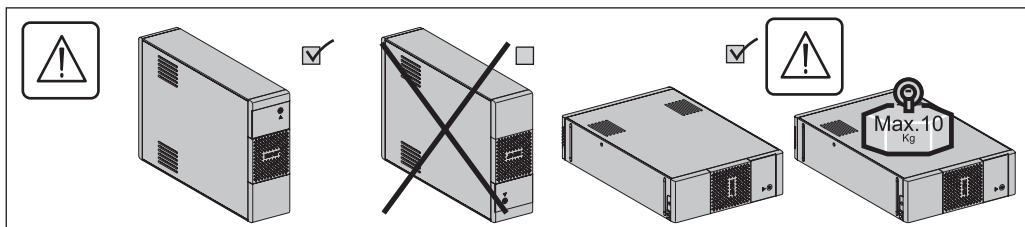
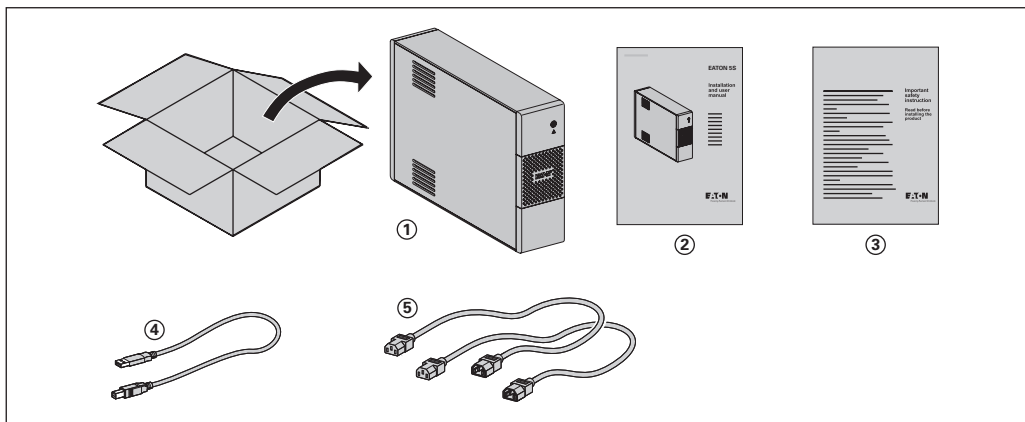


РУССКИЙ

EATON

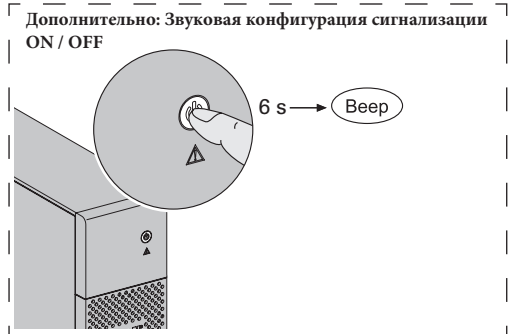
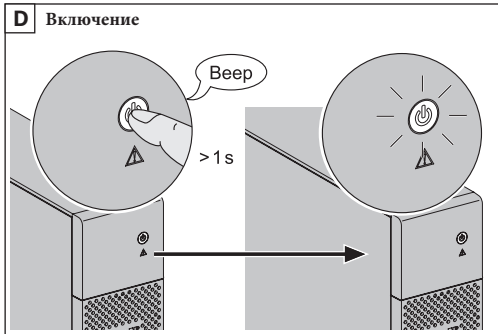
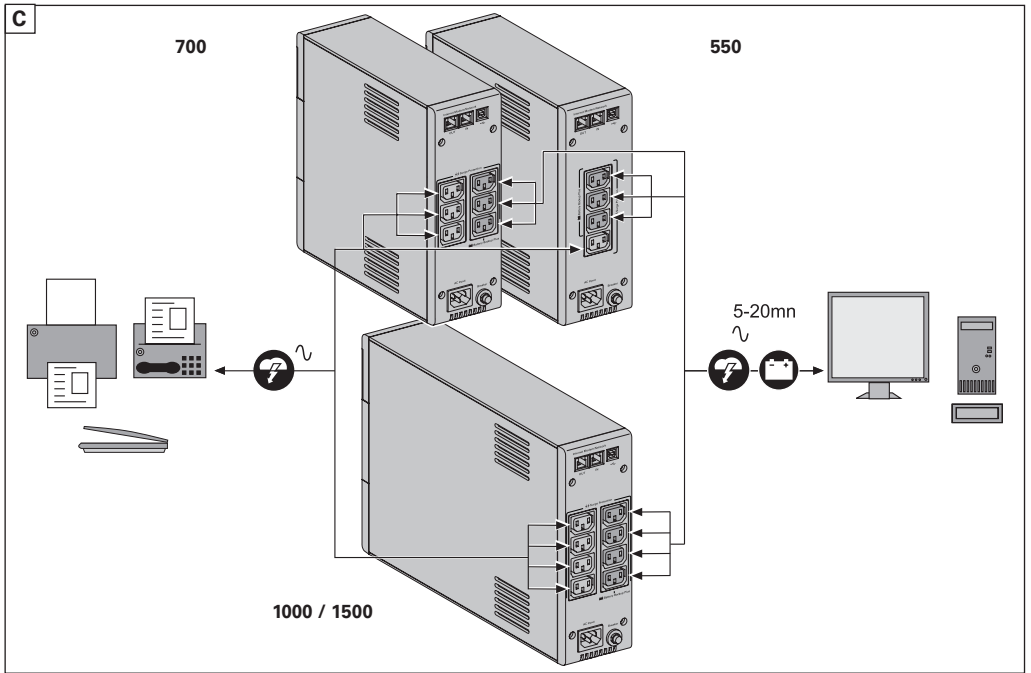
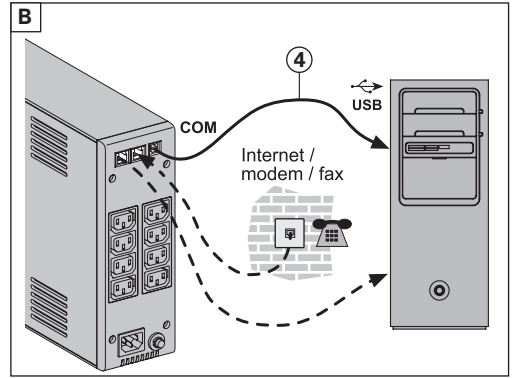
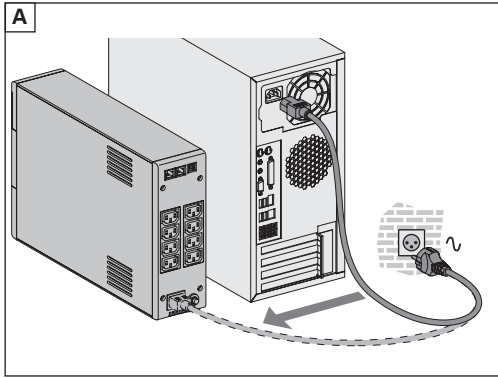
Powering Business Worldwide

Упаковка



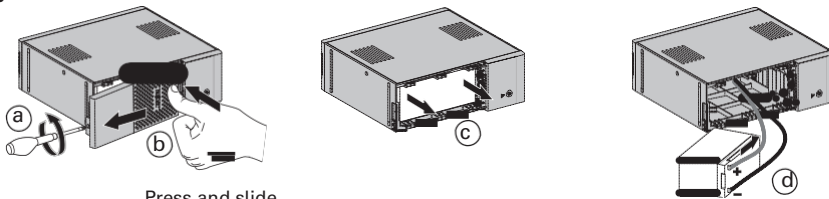
RU •Перед установкой Источника Бесперебойного Питания (АСИ) прочитайте инструкцию 3 с правилами по технике безопасности, которые необходимо соблюдать. Затем следуйте указаниям настоящего руководства 2 .

Быстрый старт



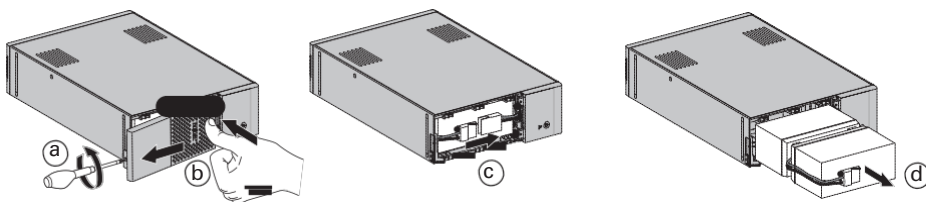
Замена батареек

550 / 700



o Предупреждение: не перепутайте полярности: + (красный) и - (черный), это может значительно повредить устройство

1000 / 1500



1. Условья применения

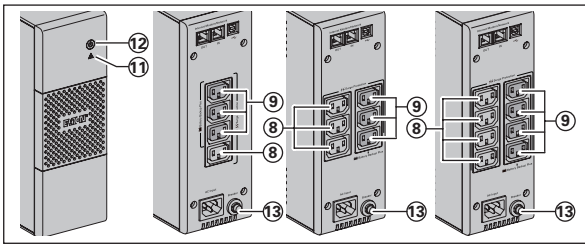
- Данное устройство (ASI) предназначено для обеспечения бесперебойного питания компьютера и периферийных устройств и не должно применяться для питания иного электрооборудования (осветительных, нагревательных, бытовых электроприборов и т. д.).

2. ПОДКАЮЧЕНИЕ ASI

- Подключить устройство ASI (1) к электросети через настенную розетку с контактом для заземления с помощью шнура (2) для разъемов типа FR/DIN, или с помощью сетевого шнура Вашего компьютера для разъемов типа IEC (см. рис. А).
- Подключить вилки наиболее чувствительной аппаратуры (компьютер, экран, модем и т.д.) к розеткам, обеспеченным резервным питанием от батареи (9) и защищенным от скачков напряжения (см. рис. С), следя за тем, чтобы сила тока не превышала значения, указанного в амперах.
- Другие устройства (принтер, сканер, факс и т.д.) можно подключить к розеткам с защитой от перенапряжения (8) (см. рисунок С). Розетки с защитой от перенапряжения не поддерживаются батареей аккумуляторов при отключении электроэнергии.
- Факультативное соединение модем/интернет/телефонная сеть: линия модема или сети Ethernet можно защитить от перенапряжений, подсоединив ее через аппарат ASI. Для этого, во-первых, соединить стенную розетку с ASI шнуром питания защищаемого аппарата и, во-вторых, соединить ASI с этим аппаратом с помощью идентичного шнура, как показано на рисунке В (шнур в поставку не входит).
- Факультативное соединение USB (коммуникации): Устройство бесперебойного питания может подсоединяться к компьютеру с помощью поставляемого USB-кабеля (4) (см. рисунок В). Программное обеспечение ИБП Eaton Companion можно загрузить с веб-сайта powerquality.eaton.com. Зарегистрируйте гарантию на сайте powerquality.eaton.com.

3. Применение

- **Зарядка батареи:** ASI начинает заряжать батарею с момента ее подключения к электросети независимо от того, в каком положении находится кнопка (12). При первоначальном применении батареи будет способна обеспечить автономное питание только после перезарядки в течение 8 часов. Для сохранения оптимальной автономности рекомендуется держать ASI постоянно включенным в сеть. Включение ASI: нажать на кнопку (12) и удерживать ее нажатой в течение приблизительно 1 секунды.
- **Розетки с защитой от перенапряжения (8) без поддержки от батареи аккумуляторов:** подключенные к этим розеткам аппараты получают питание с момента подключения вводного кабеля к настенной розетке. Кнопка (12) не управляет ими.
- **Розетки, обеспеченные резервным питанием от батареи (9):** подключенные к этим розеткам аппараты получают питание после того, как загорится зеленая подсветка кнопки (12) (см. рис. D). Эти розетки можно включать, даже если ASI не подключено к электросети (кнопка (12) мигает).
- **Помехи в электросети:** если напряжение в сети неудовлетворительное или отсутствует, ASI продолжает работать от батареи: кнопка (12) мигает зеленым светом. В нормальном режиме работы звуковой аварийный сигнал подается сначала через каждые 10 секунд, а потом через каждые 3 секунды, если автономная работа от батареи подходит к концу. В беззвучном режиме работы, звуковая сигнализация подает короткий сигнал при переходе на питание от батареи.
- Если продолжительность отсечки от электросети превышает продолжительность автономной работы от батареи, ASI отключается и снова автоматически включается при появлении тока в сети. После полной разрядки батареи требуется несколько часов для того, чтобы полностью восстановить автономную работу от батареи.
- **Защита от перенапряжения:** Все выходы включают защиту от перенапряжения.
- **Отключение розеток, обеспеченных резервным питанием от батареи (9):** держать кнопку (12) более 2-х секунд.



- 8 : Розетки с защитой от перенапряжения.
- 9 : розетки, обеспеченные резервным питанием от батареи.
- 11 : Сигнальная лампочка "отказ ASI".
- 12 : Кнопка включения и отключения розеток, обеспеченных резервным питанием от батареи.
- 13 : Защитный выключатель.

Устранение неисправностей (Любую информацию можно получить на сайте www.eaton.com или в нашем послепродажном отделе)

Признак	Причина	Способ устранения
1 • Розетки, обеспеченные резервным питанием от батареи, (9) обесточены.	• кнопка (12) : подсветка не горит	• Нажать на кнопку (12) и проверить загорелась ли она зеленым светом.
2 • Подключенные аппараты обесточены при исчезновении питания от электросети.	• Аппараты не подключены к розеткам, обеспеченным резервным питанием от батареи (9)	• Подключить аппараты к розеткам, обеспеченным резервным питанием от батареи (9).
3 • Напряжение в электросети есть, но ASI работает от батареи.	• Автоматический выключатель (13), расположенный на задней панели ИБП, сработал при перегрузке на выходе ИБП.	• Отключить выход данного аппарата и звести выключатель (13) нажатием на его кнопку.
4 • Горят зеленая кнопка (12) и красный светодиод (11), каждые 2 секунды подается звуковой аварийный сигнал.	• Перегрузка ASI на розетках, обеспеченных резервным питанием от батареи (9).	• Отключить данный аппарат от розеток, обеспеченных резервным питанием от батареи (9).
5 • Постоянно горит красный светодиод (11), непрерывно подается звуковой аварийный сигнал.	• Неисправно ASI. Розетки, обеспеченные резервным питанием от батареи (9), не получают питания.	• Обратиться за помощью в послепродажный отдел.

EATON

Powering Business Worldwide